

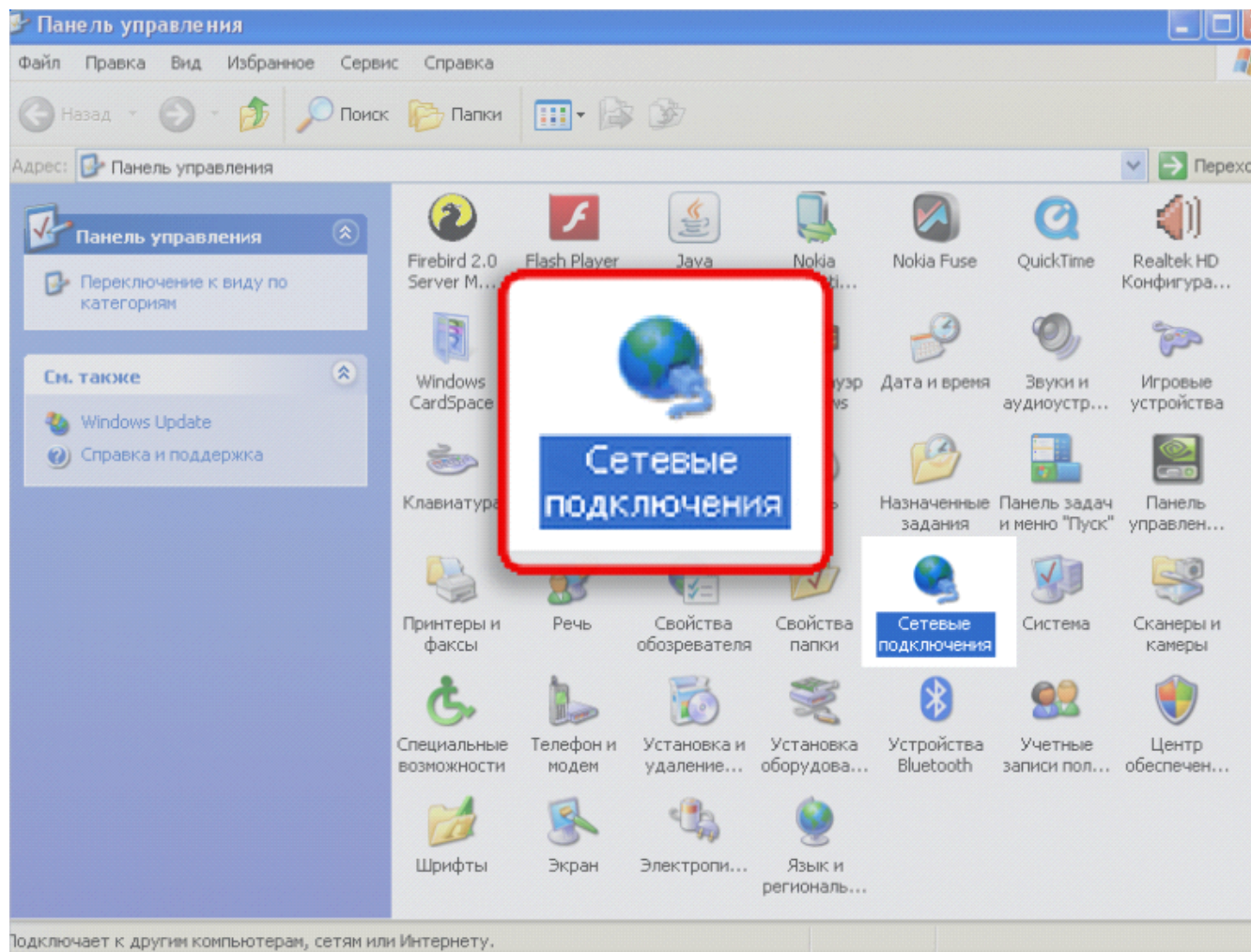
Настройка маршрутизатора TP-Link TL-WR841n для сети Интек-М.

Тип доступа NAT.

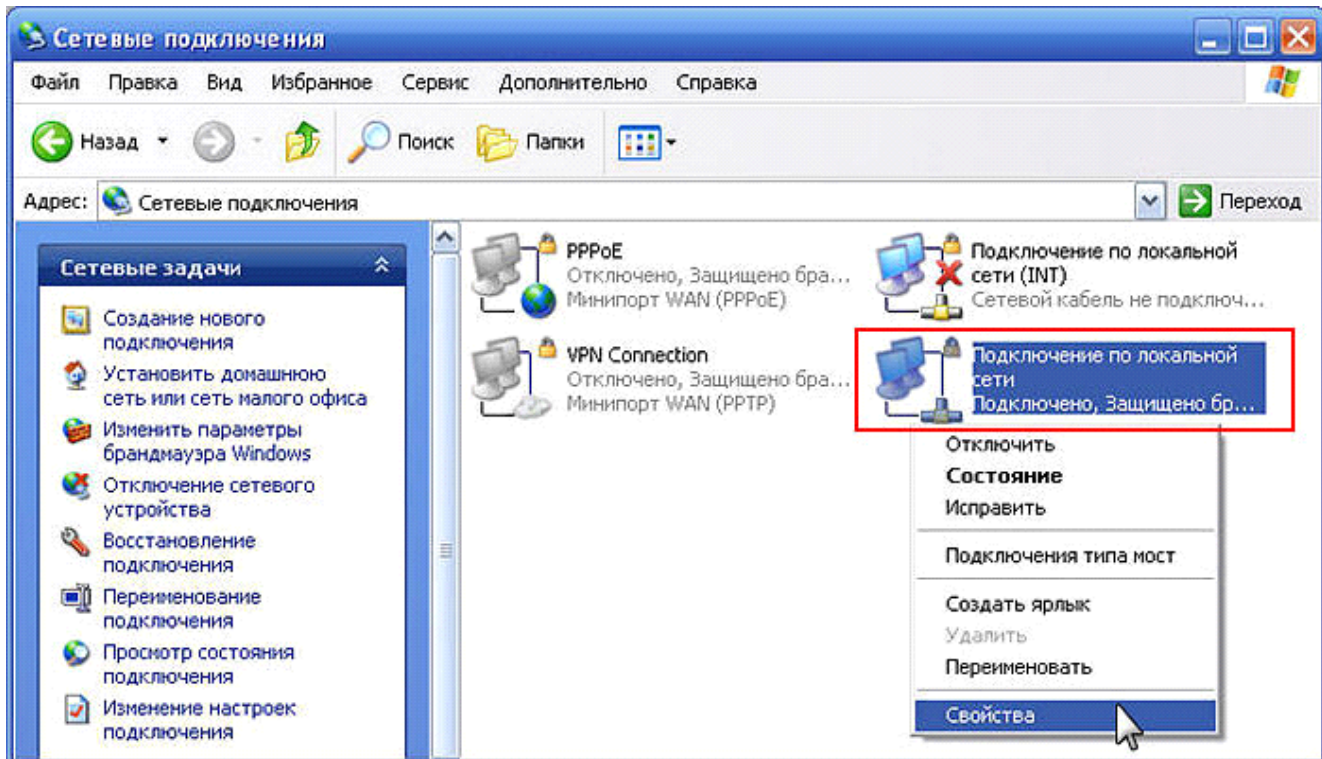
Первым делом вам необходимо в свойствах Протокола интернета TCP/IP (Windows XP) или Протокола интернета версии 4 TCP/IPv4 (Windows 7 / Vista) выбрать пункты «Получить IP-адрес автоматически» и «Получить адрес DNS-сервера автоматически».

Вы не знаете как это сделать? Пример для Windows XP:

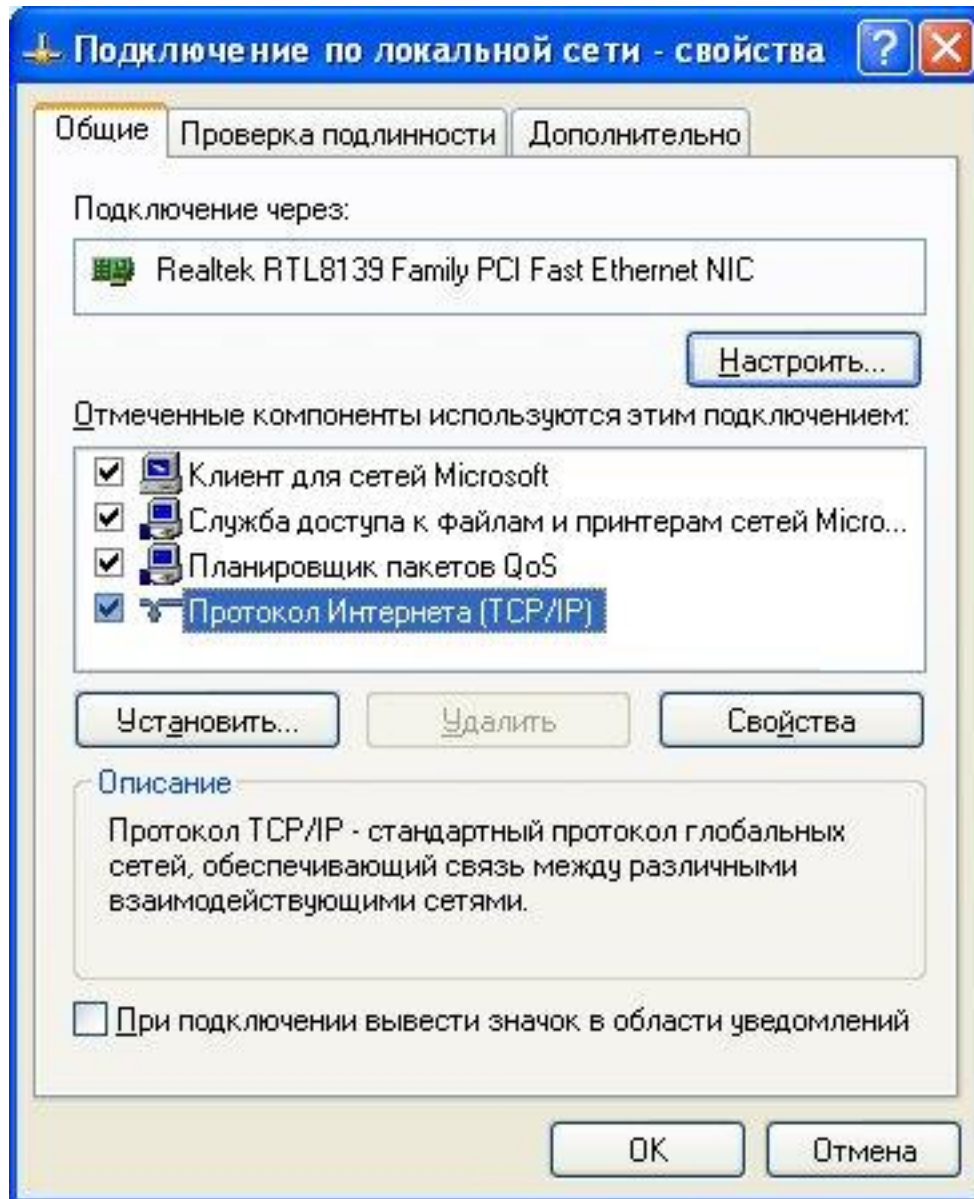
1. Нажимаем кнопку «Пуск». В появившемся меню выбираем «Панель управления». Затем в панели управления кликаем по ярлычку «Сетевые подключения». Если такой иконки не видно, предварительно слева в колонке кликаем по ссылке «Переключение к классическому виду» и теперь снова находим нужный ярлычок.



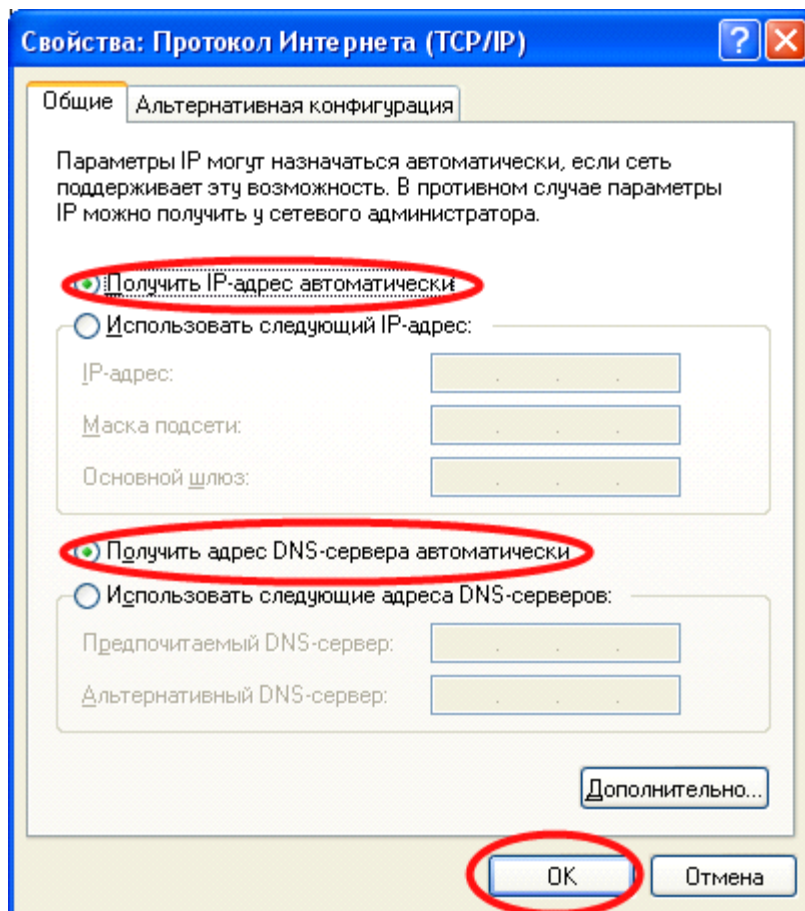
2. Далее нажимаем правой кнопкой мыши на «Подключение по локальной сети» и выбираем пункт «свойства».



3. В открывшемся окне находим строчку «Протокол интернета TCP/IP», нажимаем на её левой кнопкой мыши и нажимаем кнопку «Свойства».

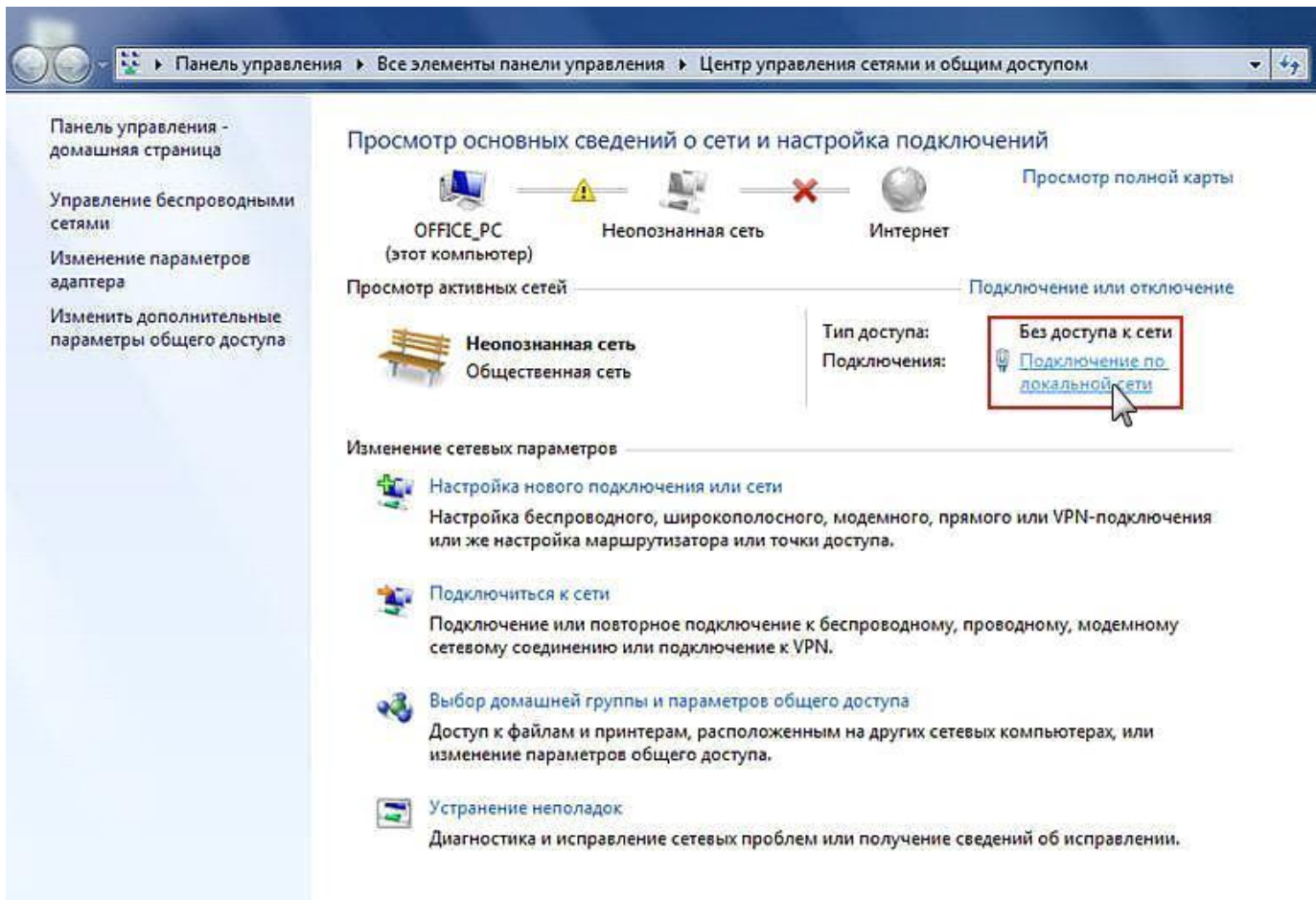


4. В открывшемся окне выбираем пункты «Получить IP-адрес автоматически» и «Получить адрес DNS-сервера автоматически». Затем нажимаем кнопку «Ок». Настройка завершена.

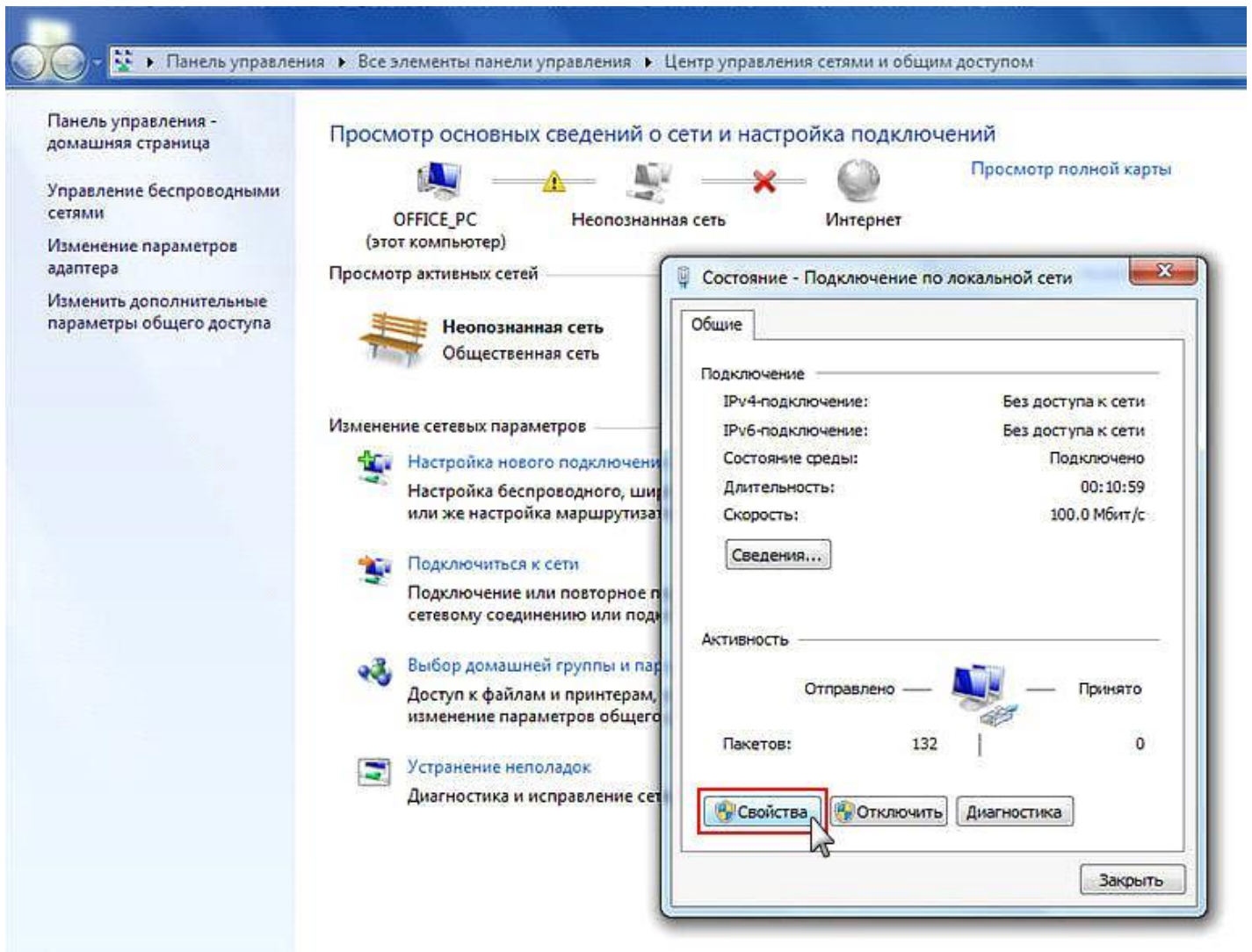


Пример для Windows Vista / Windows 7:

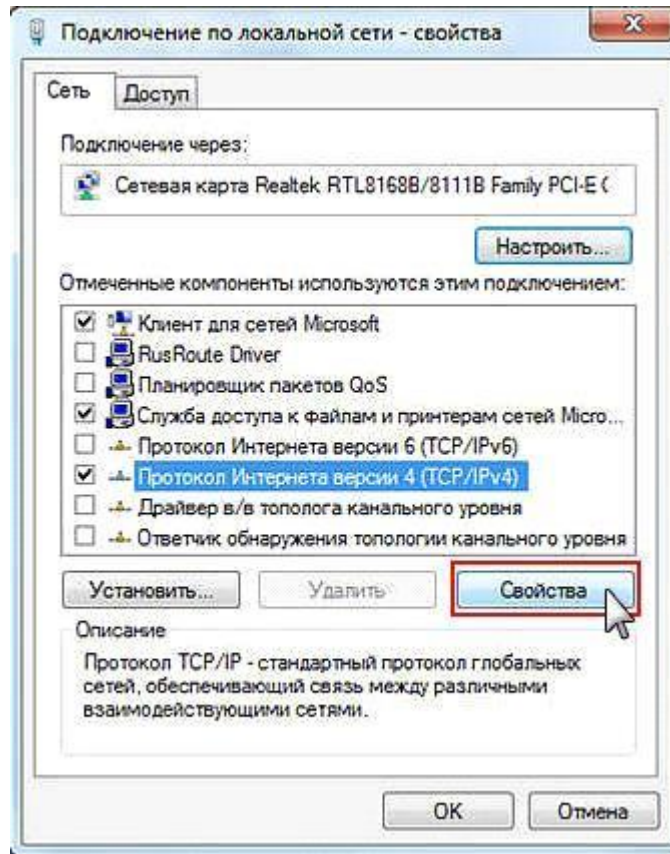
1) Зайдите в меню Пуск > Панель управления > Центр управления сетями и общим доступом и щелкните по ссылке «Подключение по локальной сети».



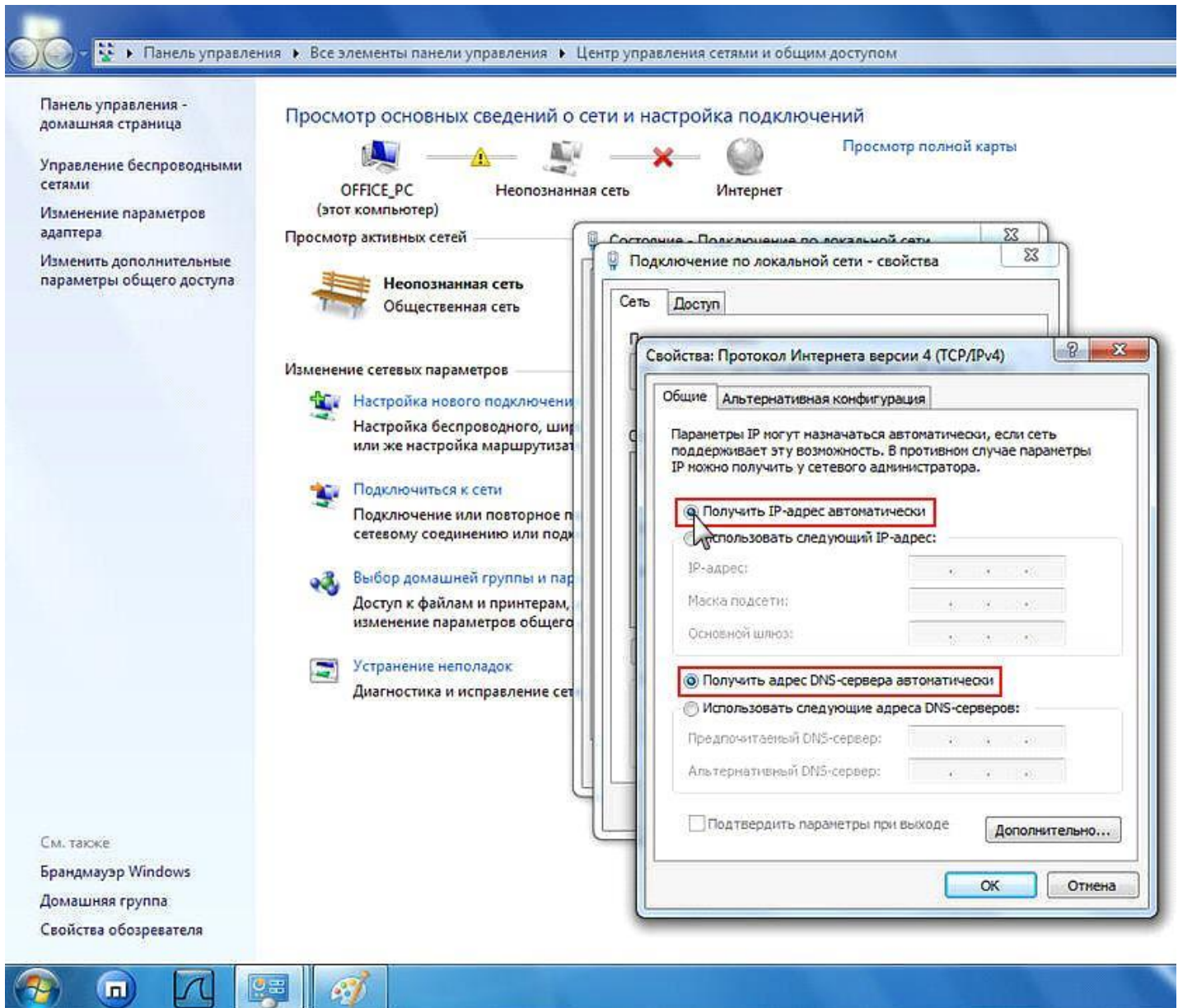
2) В открывшемся окне нажмите кнопку «Свойства».



3) Выберите пункт «Протокол Интернета версии 4 (TCP/IPv4)» и нажмите кнопку «Свойства».



4) В окне свойств протокола выберите «Получить IP-адрес автоматически» и «Получить адрес DNS-сервера автоматически». Нажимаете кнопку «Ок». Настройка завершена.



Пошаговая настройка роутера TP-Link TL-WR841n



1. Настройка WAN

Вам необходимо подключить кабель, предоставленный компанией Интек-М и идущий от электрощита, в порт (с задней стороны самого роутера) с названием Internet (отмечен синим цветом).



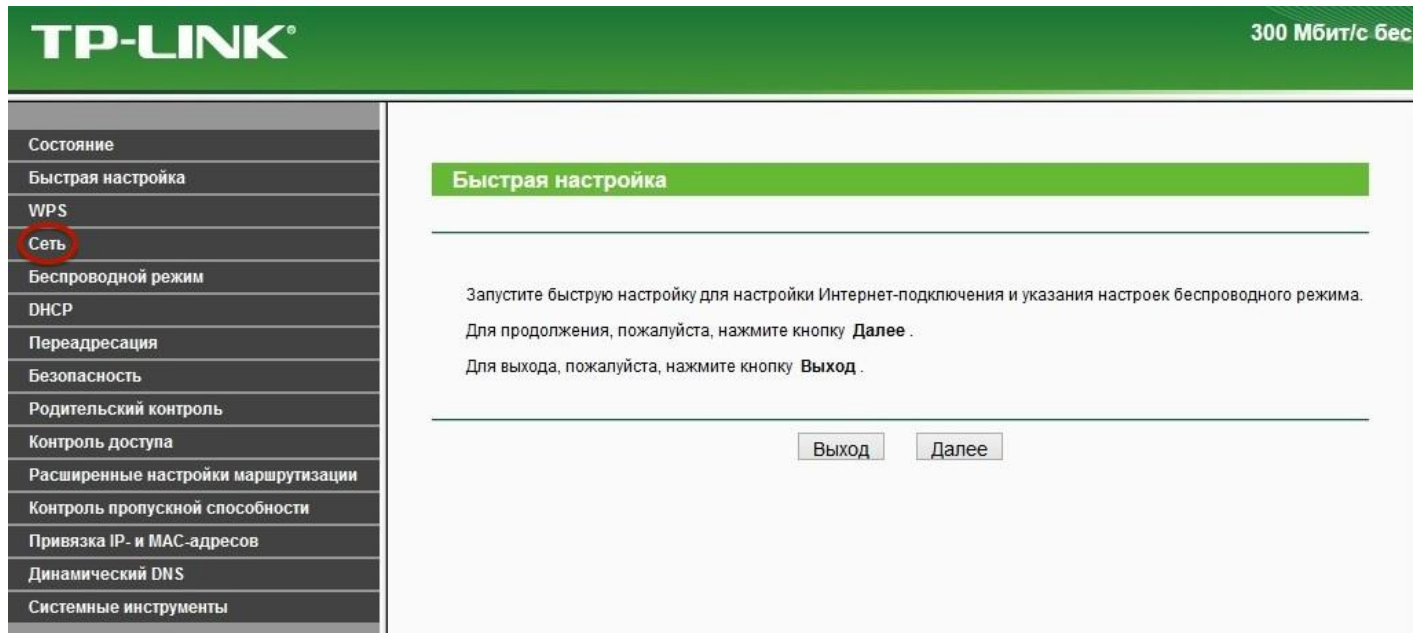
В комплекте роутера есть кабель (патч-корд) с таким же разъёмом, как и кабель, предоставляемый нашей компанией. Этим кабелем или другим патч-кордом нужно подключить роутер в сетевую карту компьютера (она имеет такой же разъём, как порты на задней панели роутера). Патч-корд надо подключить в любой из 4-х LAN- портов роутера.



После подключения всех кабелей надо открыть web-браузер (к примеру, Internet Explorer, Mozilla Firefox, Google Chrome, Safari, Opera). В адресной строке в верхней части окна браузера необходимо прописать адрес веб-интерфейса роутера. Адрес: **192.168.0.1**

В появившемся окне авторизации пишем имя пользователя и пароль: Имя пользователя: **admin** Пароль: **admin**

Далее мы видим стартовое меню, в котором необходимо выбрать в меню слева “Сеть”.



TP-LINK® 300 Мбит/с бес

Состояние
Быстрая настройка
WPS
Сеть
Беспроводной режим
DHCP
Переадресация
Безопасность
Родительский контроль
Контроль доступа
Расширенные настройки маршрутизации
Контроль пропускной способности
Привязка IP- и MAC-адресов
Динамический DNS
Системные инструменты

Быстрая настройка

Запустите быструю настройку для настройки Интернет-подключения и указания настроек беспроводного режима.

Для продолжения, пожалуйста, нажмите кнопку **Далее**.

Для выхода, пожалуйста, нажмите кнопку **Выход**.

В типе подключения WAN нужно выбрать: «Статический IP-адрес».

В поле «IP-адрес» вписываем IP - адрес, указанный в памятке пользователя.

В поле «Маска сети» вписываем маску подсети из памятки пользователя.

В поле «Основной шлюз» вписываем основной шлюз из памятки пользователя.

В поле «DNS 1» вписываем первый DNS сервер, который указан в памятке пользователя.

В поле «DNS 2» вписываем второй DNS сервер, который указан в памятке пользователя.

После нажимаем “Сохранить”.

TP-LINK® 300 Мбит/с беспроводной

WAN

Тип подключения WAN: Статический IP-адрес

IP-адрес:

Маска подсети:

Основной шлюз:

Размер MTU (в байтах): (по умолчанию: 1500, не изменять без необходимости)

Предпочитаемый DNS-сервер:

Альтернативный DNS-сервер: (необязательная настройка)

Далее слева нужно выбрать пункт «Клонирование MAC-адреса».

Если Вы знаете MAC-адрес устройства, прописанного ранее в нашей сети, необходимо вписать его. В противном случае необходимо позвонить в техническую поддержку, чтобы они прописали MAC-адрес роутера. Нажимаем кнопку «Сохранить» и закрываем окно.

The image shows the TP-LINK web management interface. At the top, there is a green header with the TP-LINK logo on the left and the text "300 Мбит/с беспроводной ма" on the right. Below the header is a navigation sidebar on the left with the following menu items: "Состояние", "Быстрая настройка", "WPS", "Сеть" (highlighted in green), "- WAN", "- Клонирование MAC-адреса" (circled in red), "- IPTV", "- LAN", "Беспроводной режим", "DHCP", "Переадресация", "Безопасность", "Родительский контроль", "Контроль доступа", "Расширенные настройки маршрутиза", "Контроль пропускной способности", "Привязка IP- и MAC-адресов", "Динамический DNS", and "Системные инструменты".

The main content area is titled "Клонирование MAC-адреса" in a green header. Below this, there are two rows of configuration options:

- MAC-адрес в сети WAN:
- MAC-адрес вашего компьютера:

At the bottom of the configuration area, there is a button.

2. Настройка Wi-Fi

После того как мы выполнили настройку WAN для подключения к интернету через роутер, надо настроить беспроводной доступ (Wi-Fi). Для этого необходимо выбрать в главном меню «Беспроводной режим» вкладку «Настройки беспроводного режима».

В «Имя беспроводной сети» вводим название вашей Wi-Fi сети, нажимаем сохранить.

Состояние		
Быстрая настройка		
WPS		
Сеть		
Беспроводной режим		
- Настройки беспроводного режима		
- Защита беспроводного режима		
- Фильтрация MAC-адресов		
- Дополнительные настройки		
- Статистика беспроводного режима		
DHCP		
Переадресация		
Безопасность		
Родительский контроль		
Контроль доступа		
Расширенные настройки маршрутизатора		
Контроль пропускной способности		
Привязка IP- и MAC-адресов		
Динамический DNS		
Системные инструменты		

Настройки беспроводного режима

Имя беспроводной сети: (также называется SSID)

Регион:

Внимание: В целях соблюдения действующего законодательства, убедитесь, что неправильная настройка может послужить причиной возникновения

Режим:

Ширина канала:

Канал:

Включить беспроводное вещание

Включить широковещание SSID

Включить WDS

Переходим во вкладку “Защита беспроводного режима”. Должен быть выбран пункт “WPA/WPA2-Personal”.

Версия должна быть «автоматически» и шифрование «автоматически» и вводите пароль для подключения к Wi-Fi точке. Нажимаете «Сохранить».

The screenshot shows the TP-Link router's web interface. The left sidebar contains a navigation menu with the following items: Состояние, Быстрая настройка, WPS, Сеть, Беспроводной режим (highlighted in green), - Настройки беспроводного режима, - Защита беспроводного режима (circled in red), - Фильтрация MAC-адресов, - Дополнительные настройки, - Статистика беспроводного режима, DHCP, Переадресация, Безопасность, Родительский контроль, Контроль доступа, Расширенные настройки маршрутизатора, Контроль пропускной способности, Привязка IP- и MAC-адресов, Динамический DNS, Системные инструменты.

The main content area is titled "Защита беспроводного режима" (Wireless Security). It features three radio button options: "Отключить защиту" (unselected), "WPA/WPA2 - Personal(Рекомендуется)" (selected), and "WPA/WPA2 - Enterprise" (unselected). Below the "WPA/WPA2 - Personal" option, there are several configuration fields: "Версия:" (Version) with a dropdown menu set to "Автоматически (рекомендуется)", "Шифрование:" (Encryption) with a dropdown menu set to "Автоматически (рекомендуется)", and "Пароль PSK" (PSK Password) with a text input field containing "18903447". A note below the password field states: "(Вы можете ввести символы в кодировке ASCII или в шестнадцатеричной кодировке. Длина ключа должна быть от 8 до 63, а для шестнадцатеричной кодировки - от 13 до 31)". Below these fields is the "Период обновления группового ключа:" (Group Key Update Period) with a text input field set to "0" and the label "Секунды (Оставьте значение по умолчанию, минимальное значение 30, 0 - обновление отключено)".

Below the "WPA/WPA2 - Enterprise" option, there are similar configuration fields: "Версия:" (Version) with a dropdown menu set to "Автоматически (рекомендуется)", "Шифрование:" (Encryption) with a dropdown menu set to "Автоматически (рекомендуется)", "IP-адрес Radius-сервера:" (Radius Server IP Address) with an empty text input field, "Порт Radius-сервера:" (Radius Server Port) with a text input field containing "1812" and a note "(1-65535, 0 означает, что порт по умолчанию)", and "Пароль Radius-сервера:" (Radius Server Password) with an empty text input field. Below these fields is the "Период обновления группового ключа:" (Group Key Update Period) with a text input field set to "0" and the label "Секунды (Оставьте значение по умолчанию, минимальное значение 30, 0 - обновление отключено)".

At the bottom of the page, there is a radio button option for "WEP" which is unselected.

Настройка Вашего Wi-Fi роутера завершена.